

Муниципальное бюджетное дошкольное образовательное учреждение –Тюлячинский
детский сад №2 Тюлячинского муниципального района Республики Татарстан
(МБДОУ-Тюлячинский детский сад №2)

СОГЛАСОВАНО

Педагогическим советом

МБДОУ –Тюлячинский детский сад №2

(протокол от 30 марта 2023 г. № 3)

УТВЕРЖДАЮ

Заведующий МБДОУ-Тюлячинский детский сад №2

Хасаншина Ф.Ф.

31 марта 2023 г.



Отчет о результатах самообследования деятельности
муниципального бюджетного дошкольного образовательного учреждения –Тюлячинский
детский сад №2 Тюлячинского муниципального района Республики Татарстан
за 2022 год

Общие сведения об образовательной организации

Наименование образовательной организации	Муниципальное бюджетное дошкольное образовательное учреждение –Тюлячинский детский сад №2 Тюлячинского муниципального района Республики Татарстан (МБДОУ-Тюлячинский детский сад №2)
Руководитель	Хасаншина Фарида Фаннуровна
Адрес организации	422080, Республика Татарстан, с. Тюлячи, ул. Молодежная, д. 13А
Телефон, факс	8(843)60-21-4-14
Адрес электронной почты	farida_hasanshina@mail.ru
Учредитель	МО «Тюлячинский муниципальный район Республики Татарстан» в лице Исполнительного комитета Тюлячинского муниципального района Республики Татарстан
Дата создания	1994 год
Лицензия	От 8.12.2015 № 7698, серия 16 Л 01 № 0003658

Муниципальное бюджетное дошкольное образовательное учреждение –Тюлячинский
детский сад №2 Тюлячинского муниципального района Республики Татарстан (далее-

Детский сад) расположено в жилом районе села Тюлячи вдали от производящих предприятий и торговых мест. Здание Детского сада построено по типовому проекту. Проектная наполняемость на 110 мест. Общая площадь здания 1672,9 кв. м, из них площадь помещений, используемых непосредственно для нужд образовательного процесса, 906 кв. м.

Цель деятельности Детского сада – осуществление образовательной деятельности по реализации образовательных программ дошкольного образования.

Предметом деятельности Детского сада является формирование общей культуры, развитие физических, интеллектуальных, нравственных, эстетических и личностных качеств, формирование предпосылок учебной деятельности, сохранение и укрепление здоровья воспитанников.

МБДОУ функционирует в помещении, отвечающем санитарно-гигиеническим, противозидемическим требованиям и правилам пожарной безопасности. По проекту рассчитано на 110 мест, фактическая наполняемость в 2022 году – 140 ребенка

Режим работы Детского сада

Рабочая неделя – пятидневная, с понедельника по пятницу. Длительность пребывания детей в группах – 10,5 часов. Режим работы групп – с 7:15 до 17:45.

Аналитическая часть

I. Оценка образовательной деятельности

Образовательная деятельность в Детском саду организована в соответствии с Федеральным законом от 29.12.2012 № 273-ФЗ «Об образовании в Российской Федерации» и ФГОС ДО. С 01.01.2021 года Детский сад функционирует в соответствии с требованиями СП 2.4.3648-20 «Санитарно-эпидемиологические требования к организациям воспитания и обучения, отдыха и оздоровления детей и молодежи», а с 01.03.2021 — дополнительно с требованиями СанПиН 1.2.3685-21 «Гигиенические нормативы и требования к обеспечению безопасности и (или) безвредности для человека факторов среды обитания».

Образовательная деятельность ведется на основании утвержденной основной образовательной программы дошкольного образования МБДОУ-Тюлячинский детский сад №2, которая составлена в соответствии с ФГОС ДО с учетом примерной образовательной программы дошкольного образования, санитарно-эпидемиологическими правилами и нормативами.

Воспитательная и образовательная деятельность с детьми ведется на татарском языке., со средней группы изучается русский язык, по плану ведутся занятия с учителем – логопедом и педагогом - психологом.

Детский сад посещают 140 воспитанников в возрасте от 1,5 года до 7 лет. В ДОУ сформировано 6 групп общеразвивающей направленности. Из них:

- 1 группа- дети в возрасте от 1 до 2 лет (первая группа раннего возраста);
- 1 группа - дети в возрасте от 2 до 3 лет (вторая группа раннего возраста);
- 1 группы - дети в возрасте от 3 до 4 лет (младшая группа);
- 1 группа - дети в возрасте от 4 до 5 лет (средняя группа);
- 1 группа - дети в возрасте от 5 до 6 лет (старшая группа);
- 1 группа - дети в возрасте от 6 до 7 лет (подготовительная группа).

С 02.07.2022 стало возможным проводить массовые мероприятия со смешанными коллективами даже в закрытых помещениях, отменили групповую изоляцию. Также стало необязательно дезинфицировать музыкальный или спортивный зал в конце рабочего дня, игрушки и другое оборудование. Персонал смог работать без масок.

Снятие антиковидных ограничений позволило наблюдать динамику улучшения образовательных достижений воспитанников. Дети стали активнее демонстрировать познавательную активность в деятельности, участвовать в межгрупповых мероприятиях, спокойнее вести на прогулках. Воспитатели отметили, что в летнее время стало проще укладывать детей спать и проводить занятия. Педагог-психолог провел плановый мониторинг состояния воспитанников и выявил, что уровень тревожности детей в третьей декаде года снизилась на 15 % по сравнению с показателями первого полугодия. В четвертой декаде процент снижения составил 12

Воспитательная работа

С 01.09.2021 Детский сад реализует рабочую программу воспитания и календарный план воспитательной работы, которые являются частью основной образовательной программы дошкольного образования.

За 1,5 года реализации программы воспитания родители выражают удовлетворенность воспитательным процессом в Детском саду, что отразилось на результатах анкетирования, проведенного 20.12.2022. Вместе с тем, родители высказали пожелания по введению мероприятий в календарный план воспитательной работы Детского сада, например — проводить осенние и зимние спортивные мероприятия на открытом воздухе совместно с родителями. Предложения родителей будут рассмотрены и при наличии возможностей Детского сада включены в календарный план воспитательной работы на второе полугодие 2023 года.

Чтобы выбрать стратегию воспитательной работы, в 2022 году проводился анализ состава семей воспитанников.

Характеристика семей по составу.

Состав семьи	Количество семей	Процент от общего количества семей воспитанников
--------------	------------------	--

Полная	111	79.2%
Неполная с матерью	5	3,5%
Неполная с отцом	0	2%
Оформлено опекунов	3	2.1%

Характеристика семей по количеству детей

Количество детей в семье	Количество семей	Процент от общего количества семей воспитанников
Один ребенок	17	12,1%
Два ребенка	60	42,8%
Три ребенка и более	31	22,1%

Дополнительное образование

Воспитательная работа строится с учетом индивидуальных особенностей детей, с использованием разнообразных форм и методов, в тесной взаимосвязи воспитателей, специалистов и родителей. Детям из неполных семей уделяется большее внимание в первые месяцы после зачисления в Детский сад.

Источник финансирования: средства бюджета. Подробная характеристика — в таблице.

№	Направленность / Наименование программы	Форма организации	Возраст	Год, количество воспитанников		Бюджет
				2021	2022	
1	Художественное					
1.1	Хореография «Каблучок»	Кружок	6-7 лет	28	28	+
2	Социально-педагогическое					
2.1	Английский язык	Кружок	5-7 лет	52	52	+

Анализ родительского опроса, проведенного в ноябре 2022 года, показывает, что дополнительное образование в Детском саду реализуется недостаточно активно. Детский сад планирует во втором полугодии 2023 года начать реализовывать программу дополнительного образования по художественной (пение) и физкультурно-оздоровительной направленности. По предварительным планам источником финансирования будут средства из бюджета.

II. Оценка системы управления организации

Управление Детским садом осуществляется в соответствии действующим законодательством и уставом Детского сада.

Управление Детским садом строится на принципах единоначалия и коллегиальности. Коллегиальными органами управления являются: педагогический совет, общее собрание работников. Единоличным исполнительным органом является руководитель – заведующий.

Органы управления, действующие в Детском саду

Наименование органа	Функции
Заведующий	Контролирует работу и обеспечивает эффективное взаимодействие структурных подразделений организации, утверждает штатное расписание, отчетные документы организации, осуществляет общее руководство Детским садом
Педагогический совет	Осуществляет текущее руководство образовательной деятельностью Детского сада, в том числе рассматривает вопросы: <ul style="list-style-type: none">• развития образовательных услуг;• регламентации образовательных отношений;• разработки образовательных программ;• выбора программ, учебных пособий, средств обучения и воспитания;• материально-технического обеспечения образовательного процесса;• аттестации, повышении квалификации педагогических работников;• координации деятельности методических объединений

Общее собрание работников	<p>Реализует право работников участвовать в управлении образовательной организацией, в том числе:</p> <ul style="list-style-type: none"> • участвовать в разработке и принятии коллективного договора, Правил трудового распорядка, изменений и дополнений к ним; • принимать локальные акты, которые регламентируют деятельность образовательной организации и связаны с правами и обязанностями работников; • разрешать конфликтные ситуации между работниками и администрацией образовательной организации; • вносить предложения по корректировке плана мероприятий организации, совершенствованию ее работы и развитию материальной базы
---------------------------	---

Структура и система управления соответствуют специфике деятельности Детского сада.

По итогам 2022 года система управления Детского сада оценивается как эффективная, позволяющая учесть мнение работников и всех участников образовательных отношений. В следующем году изменение системы управления не планируется.

III. Оценка содержания и качества подготовки обучающихся

Уровень развития детей анализируется по итогам педагогической диагностики. Формы проведения диагностики:

- диагностические занятия (по каждому разделу программы);
- диагностические тесты;
- наблюдения, итоговые занятия.

Разработаны диагностические карты освоения основной образовательной программы дошкольного образования Детского сада (ООП Детского сада) в каждой возрастной группе. Карты включают анализ уровня развития воспитанников в рамках целевых ориентиров дошкольного образования и качества освоения образовательных областей. Так, результаты качества освоения ООП Детского сада на конец 2022 года выглядят следующим образом:

№	группы	Социально - коммуникативное развитие	Познавательное развитие	Речевое развитие	Художественно-эстетическое развитие	Физическое развитие	Качественные итоговые показатели (%)	Итоговые показатели успеваемости по каждому ребенку (%)
1	2-я группа раннего возраста	78%	73%	69%	67,5%	96%	75%	100%
2	младшая	79%	82%	73%	76,5%	79%	76%	100%
3	Средняя	87%	84%	82%	84%	77%	73%	100%
4	Старшая	85%	76%	67%	85%	76%	83%	100%
5	Подготовительная	82,6%	79,3%	82%	86,5%	80%	81,4%	100%
Итоговый показатель по детскому саду (среднее значение)		82,3%	78,86%	74,6%	79,9%	81,6%	77,68%	100%

Результаты педагогического анализа показывают преобладание детей с высоким и средним уровнями развития, что говорит о результативности образовательной деятельности в Детском саду.

В мае 2022 года педагог-психолог Детского сада с согласия родителей (законных представителей) провела обследование воспитанников подготовительной группы на предмет оценки сформированности предпосылок к учебной деятельности в количестве 26 человек (1 ребенок не смог принять участие по причине болезни). Обследование проводилось по традиционным методикам. При отборе диагностического инструментария учитывалось соответствие возрасту детей и целям диагностического обследования. Изучение проводилось подгрупповым методом. Предъявляемые задания №1,3,4,5 позволили оценить уровень сформированности предпосылок к учебной деятельности: возможность работать в соответствии с фронтальной инструкцией (удержание алгоритма деятельности), умение самостоятельно действовать по образцу и осуществлять контроль, обладать определенным уровнем работоспособности, а также вовремя остановиться в выполнении того или иного задания и переключиться на выполнение следующего, возможностей распределения и переключения внимания, работоспособности, темпа, целенаправленности деятельности и самоконтроля.

Показатель	сформирован (2,5-4,0 баллов)		частично сформирован (2-2,49 баллов)		не сформирован (менее 2 баллов)	
	Дети	%	Дети	%	Дети	%
регуляторный компонент деятельности	26	100%	0	%	-	
предпосылки к учебной	26	100%	0	%	-	

деятельности						
пространственные представления	26	100%	0	%	-	
мыслительная деятельность	26	100%	0	%	-	

По результатам диагностики, все дети данной группы готовы к школьному обучению, В процентном соотношении готовность детей к школе составляет 96 %.

Детский сад скорректировал ООП ДО с целью включения тематических мероприятий по изучению государственных символов в рамках всех образовательных областей.

Образовательная область	Формы работы	Что должен усвоить воспитанник
Познавательное развитие	Игровая деятельность Театрализованная деятельность Чтение стихов о Родине, флаге и т.д.	Получить информацию об окружающем мире, малой родине, Отечестве, социокультурных ценностях нашего народа, отечественных традициях и праздниках, госсимволах, олицетворяющих Родину
Социально-коммуникативное развитие		Усвоить нормы и ценности, принятые в обществе, включая моральные и нравственные. Сформировать чувство принадлежности к своей семье, сообществу детей и взрослых
Речевое развитие		Познакомиться с книжной культурой, детской литературой. Расширить представления о госсимволах страны и ее истории
Художественно-эстетическое развитие	Творческие формы– рисование, лепка, художественное слово, конструирование и др.	Научиться ассоциативно связывать госсимволы с важными историческими событиями страны
Физическое развитие	Спортивные мероприятия	Научиться использовать госсимволы в спортивных мероприятиях, узнать, для чего это нужно

IV. Оценка организации учебного процесса (воспитательно-образовательного процесса)

В основе образовательного процесса в Детском саду лежит взаимодействие педагогических работников, администрации и родителей. Основными участниками образовательного процесса являются дети, родители, педагоги.

Основные форма организации образовательного процесса:

- совместная деятельность педагогического работника и воспитанников в рамках организованной образовательной деятельности по освоению основной общеобразовательной программы МБДОУ-Тюлячинский детский сад №2;
- самостоятельная деятельность воспитанников под наблюдением педагогического работника.

Занятия в рамках образовательной деятельности ведутся по подгруппам.

Продолжительность занятий соответствует СанПиН 1.2.3685-21 и составляет:

- в группах с детьми от 1,5 до 3 лет – до 10 мин;
- в группах с детьми от 3 до 4 лет – до 15 мин;
- в группах с детьми от 4 до 5 лет – до 20 мин;
- в группах с детьми от 5 до 6 лет – до 25 мин;
- в группах с детьми от 6 до 7 лет – до 30 мин.
-

Между занятиями в рамках образовательной деятельности предусмотрены перерывы продолжительностью не менее 10 минут.

Основной формой занятия является игра. Образовательная деятельность с детьми строится с учётом индивидуальных особенностей детей и их способностей. Выявление и развитие способностей воспитанников осуществляется в любых формах образовательного процесса.

Чтобы не допустить распространения коронавирусной инфекции, администрация Детского сада в 2021 году продолжила работу в режиме ограничительных и профилактических мер в соответствии с СП 3.1/2.4.3598-20:

- ежедневный усиленный фильтр воспитанников и работников – термометрию с помощью бесконтактных термометров и опрос на наличие признаков инфекционных заболеваний. Лица с признаками инфекционных заболеваний изолируются, а детский сад уведомляет территориальный орган Роспотребнадзора;

- еженедельную генеральную уборку с применением дезинфицирующих средств, разведенных в концентрациях по вирусному режиму;
- ежедневную влажную уборку с обработкой всех контактных поверхностей, игрушек и оборудования дезинфицирующими средствами;
- дезинфекцию посуды, столовых приборов после каждого использования;
- бактерицидные установки в групповых комнатах;
- частое проветривание групповых комнат в отсутствие воспитанников;
- проведение всех занятий в помещениях групповой ячейки или на открытом воздухе отдельно от других групп;
- требование о заключении врача об отсутствии медицинских противопоказаний для пребывания в детском саду ребенка, который переболел или контактировал с больным COVID-19.

V. Оценка качества кадрового обеспечения

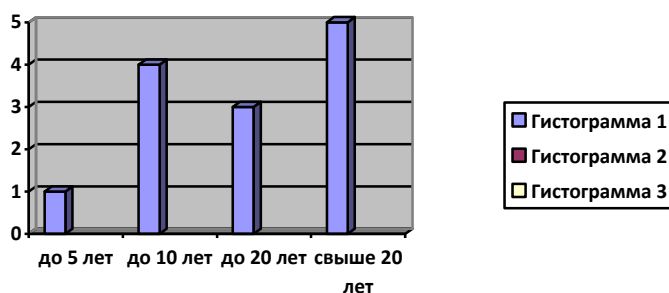
Детский сад укомплектован педагогами на 100 процентов согласно штатному расписанию. Всего работают 31 человек. Педагогический коллектив Детского сада насчитывает 14 специалистов. Из 14 педагогических работников Детского сада все соответствуют квалификационным требованиям профстандарта «Педагог». Их должностные инструкции соответствуют трудовым функциям, установленным профстандартом «Педагог».

Над решением воспитательно-образовательных задач в течение всего года работали квалифицированные педагоги и специалисты: старший воспитатель-1; музыкальный руководитель - 1, воспитатель по физической культуре - 1, педагог-психолог – 1, воспитатель по обучению русскому языку -1, воспитатель по обучению английскому языку – 1, воспитатели групп - 8.

Курсы повышения квалификации в 2021 году прошли 6 работников Детского сада, из них 6 педагогов.

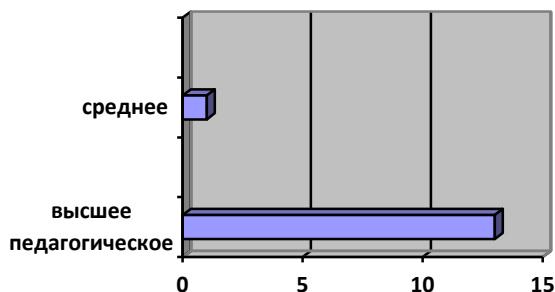
Диаграмма с характеристиками кадрового состава Детского сада

Стаж педагогических работников



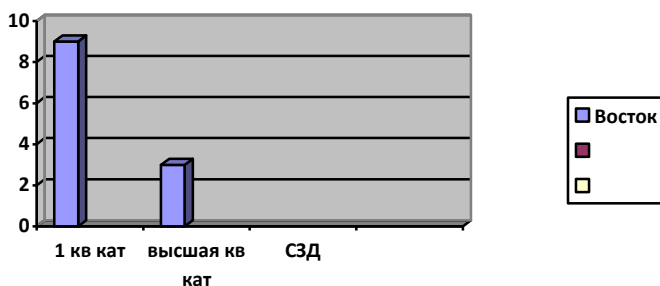
Образование педагогических работников

Образовательный статус педагогов составляет: высшее образование – 12 человека (91,6%); среднее специальное – 1 человек (8,4%). Администрация детского сада продолжает работу с кадрами в ДООУ по повышению образовательного статуса работников.



Квалификационные категории педагогических работников

Педагоги постоянно повышают уровень профессиональной компетентности, который составляет: высшая кв. категория-3 человека (21,4%); 1-я кв. категория – 9 человек (64,2%); без категории - 2 человека (14,6%).



За 2022 год педагогические работники прошли аттестацию и получили:

- высшую квалификационную категорию-1 педагог
- первую квалификационную категорию – 4 педагога

В целях повышения процента квалифицированных работников в ДООУ в 2023 году планируется сохранить количество педагогов 1 кв. категорию и увеличить человека число педагогов высшей кв. категории.

В 2022 году приняли на должности воспитателя студента, успешно освоившего четыре года обучения по программе среднее-специального образования по направлению подготовки 44.02.01. Дошкольное образование. Это позволило восполнить дефицит кадров в Детском саду.

В 2022 году педагоги Детского сада приняли участие:

- районном семинаре для воспитателей и музыкальных руководителей дошкольных образовательных учреждений на тему «Музыкальный фольклор как средство приобщения детей дошкольного возраста к истокам татарской и русской культуры»;
- районном семинаре для педагогов дошкольных образовательных учреждений Тюлячинского муниципального района на тему «Психологическая готовность педагога к деятельности в условиях инклюзивного образования»;
- работе республиканского семинар-практикума в рамках курсов повышения квалификации на тему «Содержание образования детей раннего и дошкольного возраста: современные подходы к проектированию образовательного процесса в ДОУ»;
- районном мероприятии для воспитателей ДОУ с участием экологов Государственного природного заказника «Ашит» Государственного комитета РТ по биологическим ресурсам и районного отдела образования на тему «Экологическое воспитание в ДОУ»;
- в республиканском обучающем семинаре в формате ZOOM о подготовке материалов для участия в смотре-конкурсе «Зеленый огонек-2022»;
- в региональном семинаре на тему «Современные технологии дошкольного образования по обеспечению безопасности жизнедеятельности детей»;
- Всероссийской научно-практической конференции «Экология вокруг нас: исследовательская и проектная деятельность учащихся и студентов»;
- в зональном этапе республиканского конкурса профессионального мастерства «Воспитатель года-2022»;
- в районном этапе смотра-конкурса по профилактике детского дорожно-транспортного травматизма «Зеленый огонек» среди воспитателей и дошкольных образовательных организаций.

Педагоги постоянно повышают свой профессиональный уровень, эффективно участвуют в работе методических объединений, знакомятся с опытом работы своих коллег и других дошкольных учреждений, а также саморазвиваются. Все это в комплексе дает хороший результат в организации педагогической деятельности и улучшении качества образования и воспитания дошкольников.

С марта 2022 года Детский сад ведет учет микротравм работников. Анализ заявлений работников по итогам 2022 года показал, какие обстоятельства чаще всего способствуют получению травм. На основании этого разработали и утвердили план мероприятий по устранению рисковым мест рабочего процесса, а именно:

- заменить настил во входной группе на нескользкий;

- заменить стулья в методическом кабинете на новые, выполненные из безопасных материалов;
- установить доводчик на входную дверь.

VI. Оценка учебно-методического и библиотечно-информационного обеспечения

В Детском саду библиотека является составной частью методической службы. Библиотечный фонд располагается в методическом кабинете, в группах детского сада. Библиотечный фонд представлен методической литературой по всем образовательным областям основной общеобразовательной программы, детской художественной литературой на русском и татарском языке, периодическими изданиями, а также другими информационными ресурсами на различных электронных носителях. В каждой возрастной группе имеется банк необходимых учебно-методических пособий, рекомендованных для планирования воспитательно-образовательной работы в соответствии с обязательной частью ООП ДО МБДОУ-Тюлячинский детский сад №2.

В 2022 году Детский сад пополнил учебно-методический комплект к примерной общеобразовательной программе дошкольного образования «От рождения до школы» в соответствии с ФГОС ДО Приобрели наглядно-дидактические пособия:

- методическую литературу;
- рабочие тетради для обучающихся;
- настольные игры на татарском языке.

Оборудование и оснащение методического кабинета достаточно для реализации образовательных программ. В методическом кабинете созданы условия для возможности организации совместной деятельности педагогов. Однако кабинет недостаточно оснащен техническим и компьютерным оборудованием.

Информационное обеспечение Детского сада включает:

- информационно-телекоммуникационное оборудование – в 2022 году пополнилось 2-я ноутбуками;
- программное обеспечение – позволяет работать с текстовыми редакторами, интернет-ресурсами, фото-, видеоматериалами, графическими редакторами.

В Детском саду учебно-методическое и информационное обеспечение достаточное для организации образовательной деятельности и эффективной реализации образовательных программ.

VII. Оценка материально-технической базы

В детском саду сформирована материально-техническая база для реализации образовательной программы, жизнеобеспечения и развития детей. В Детском саду оборудованы помещения:

- групповые помещения – 6;
- кабинет заведующего – 1;
- методический кабинет – 1;
- музыкальный зал – 1;
- пищеблок – 1;
- прачечная – 1;
- медицинский кабинет – 1;
- музей «Татар өе» – 1;
- кабинет психолога – 1;
- кабинет русского языка-1.

При создании предметно-развивающей среды воспитатели учитывают возрастные, индивидуальные особенности детей своей группы. Оборудованы групповые комнаты, включающие игровую, познавательную, обеденную зоны.

В 2022 году Детский сад провел косметический ремонт 6 групп и коридора. Построили новые малые архитектурные формы и игровое оборудование на участке

Материально-техническое состояние Детского сада и территории соответствует действующим санитарным требованиям к устройству, содержанию и организации режима работы в дошкольных организациях, правилам пожарной безопасности, требованиям охраны труда.

VIII. Оценка функционирования внутренней системы оценки качества образования

В Детском саду утверждено положение о внутренней системе оценки качества образования от 11.12.2018. Мониторинг качества образовательной деятельности в 2022 году показал удовлетворительную работу педагогического коллектива по всем показателям даже с учетом некоторых организационных сбоев, вызванных применением дистанционных технологий.

Состояние здоровья и физического развития воспитанников удовлетворительные. 86,6% процентов детей успешно освоили образовательную программу дошкольного образования в своей возрастной группе. Воспитанники подготовительных групп показали высокие показатели готовности к школьному обучению-96%. В течение года воспитанники Детского сада успешно участвовали в конкурсах и мероприятиях различного уровня.

Уровень	Число призовых мест
Муниципальный	50
Республиканский	34
всероссийский	2
международный	2

Результаты анализа показателей деятельности организации

Данные приведены по состоянию на 30.12.2022.

№ п/п	Показатели	Единица измерения
1.	Образовательная деятельность	
1.1	Общая численность воспитанников, осваивающих образовательную программу дошкольного образования, в том числе:	141 человек
1.1.1	В режиме полного дня (8-12 часов)	141 человек
1.1.2	В режиме кратковременного пребывания (3-5 часов)	0 человек
1.1.3	В семейной дошкольной группе	0 человек
1.1.4	В форме семейного образования с психолого-педагогическим сопровождением на базе дошкольной образовательной организации	0 человек
1.2	Общая численность воспитанников в возрасте до 3 лет	37 человек
1.3	Общая численность воспитанников в возрасте от 3 до 8 лет	103 человек
1.4	Численность/удельный вес численности воспитанников в общей численности воспитанников, получающих услуги присмотра и ухода:	141 человек/100%
1.4.1	В режиме полного дня (8-12 часов)	141 человек/100%
1.4.2	В режиме продленного дня (12-14 часов)	0 человек/%
1.4.3	В режиме круглосуточного пребывания	0 человек/%
1.5	Численность/удельный вес численности воспитанников с ограниченными возможностями здоровья в общей численности воспитанников, получающих услуги:	0 человек/%
1.6	Средний показатель пропущенных дней при посещении дошкольной образовательной организации по болезни на одного воспитанника	1,2 день
1.7	Общая численность педагогических работников, в том числе:	14 человек
1.7.1	Численность/удельный вес численности педагогических работников, имеющих высшее	13 человек/92 %

	образование	
1.7.2	Численность/удельный вес численности педагогических работников, имеющих высшее образование педагогической направленности (профиля)	13 человек/ 92%
1.7.3	Численность/удельный вес численности педагогических работников, имеющих среднее профессиональное образование	1 человек/ 8 %
1.7.4	Численность/удельный вес численности педагогических работников, имеющих среднее профессиональное образование педагогической направленности (профиля)	1 человек/8 %
1.8	Численность/удельный вес численности педагогических работников, которым по результатам аттестации присвоена квалификационная категория, в общей численности педагогических работников, в том числе:	12 человек/85%
1.8.1	Высшая	3 человека /21%
1.8.2	Первая	9 человек/ 64 %
1.9	Численность/удельный вес численности педагогических работников в общей численности педагогических работников, педагогический стаж работы которых составляет:	человек/%
1.9.1	До 5 лет	1 человек/7%
1.9.2	Свыше 30 лет	1 человек /7%
1.10	Численность/удельный вес численности педагогических работников в общей численности педагогических работников в возрасте до 30 лет	2 человека/14%
1.11	Численность/удельный вес численности педагогических работников в общей численности педагогических работников в возрасте от 55 лет	0 человек
1.12	Численность/удельный вес численности педагогических и административно-хозяйственных работников, прошедших за последние 5 лет повышение квалификации/профессиональную переподготовку по профилю педагогической деятельности или иной осуществляемой в образовательной организации деятельности, в общей численности педагогических и административно-хозяйственных работников	14 человек /100%
1.13	Численность/удельный вес численности педагогических и административно-хозяйственных работников, прошедших повышение квалификации по применению в образовательном процессе федеральных государственных образовательных стандартов в общей численности педагогических и административно-	14 человек/100

	хозяйственных работников	
1.14	Соотношение "педагогический работник/воспитанник" в дошкольной образовательной организации	14/141
1.15	Наличие в образовательной организации следующих педагогических работников:	
1.15.1	Музыкального руководителя	да
1.15.2	Инструктора по физической культуре	да
1.15.3	Учителя-логопеда	нет
1.15.4	Логопеда	
1.15.5	Учителя-дефектолога	нет
1.15.6	Педагога-психолога	да
2.	Инфраструктура	
2.1	Общая площадь помещений, в которых осуществляется образовательная деятельность, в расчете на одного воспитанника	5,6 кв.м
2.2	Площадь помещений для организации дополнительных видов деятельности воспитанников	72 кв.м
2.3	Наличие физкультурного зала	нет
2.4	Наличие музыкального зала	да
2.5	Наличие прогулочных площадок, обеспечивающих физическую активность и разнообразную игровую деятельность воспитанников на прогулке	да

Анализ показателей указывает на то, что Детский сад имеет достаточную инфраструктуру, которая соответствует требованиям СП 2.4.3648-20 «Санитарно-эпидемиологические требования к организациям воспитания и обучения, отдыха и оздоровления детей и молодежи» и позволяет реализовывать образовательные программы в полном объеме в соответствии с ФГОС ДО.

Детский сад укомплектован достаточным количеством педагогических и иных работников, которые имеют высокую квалификацию и регулярно проходят повышение квалификации, что обеспечивает результативность образовательной деятельности.